



---

# ELITY FLOORING

---

## **Superficies adecuadas para la instalación:**

Todas las superficies tienen que estar limpias y libres de polvo.

- Superficies ligeramente con relieve o porosas.
- Sobre pisos sólidos adheridos, tipo baldosas, siempre que estén en buenas condiciones sin irregularidades graves.
- Sobre suelos de cemento siempre que estén bien secos (al menos 60 días) antes de la instalación del suelo SPC en click ELITY.
- Suelos de madera contrachapada en la parte superior.
- Se puede instalar sobre pisos con calefacción radiante siempre que el calor no sobrepase 29°C.

## **Superficies no adecuadas para la instalación:**

- Superficies ásperas e irregulares, incluidas alfombras y moquetas.
- Superficies ásperas o con mucho relieve que puedan transmitir las irregularidades o distorsionar el acople del suelo laminado.
- Este producto no es adecuado en habitaciones que podrían potencialmente inundarse o habitaciones que tienen hormigón con humedades o con saunas instaladas.
- No instale este producto en áreas que están expuestas a la luz solar directa a largo plazo como solárium.
- El suelo no debe instalarse en zonas muy húmedas, tampoco se pueden colocar en zonas de que puedan sufrir grandes contrastes de temperaturas es decir con contrastes de temperaturas extremadamente altas o bajas (por ejemplo, saunas, terrazas, áreas de piscinas o duchas).
- Las temperaturas siempre deben estar por encima de 5°C y preferiblemente entre 18 a 30 °C.

## **Preparación:**

- Se debe dejar las lamas o tablones de vinilo a temperatura ambiente (aprox. 20 °C) durante 48 horas antes de la instalación.
- Revise cuidadosamente la lamas o tablones por si hubiese cualquier defecto antes de la instalación, nunca se deben colocar lamas defectuosas o en mal estado. Una vez instaladas no se podrán realizar reclamaciones y se considerarán aceptadas.
- Compruebe que todos los números de lote y artículo coinciden entre sí y son el lote adquirido y que usted tiene suficiente material para completar el trabajo.



---

# ELITY FLOORING

---

- Eliminar cualquier rastro de pegamento o residuos del suelo donde se va a colocar suelo laminado SPC.
- Los pisos nuevos de cemento deben secarse durante al menos 60 días antes de la instalación del suelo SPC. Los pisos de tabloncillos de madera requieren una base de madera contrachapada. Todas las cabezas de los clavos deben estar por debajo de la superficie. Si hay tablas o tabloncillos sueltos en el suelo donde se va a instalar el suelo vinílico SPC deben ser reparadas y sujetadas de forma segura. Se debe raspar, alisar o rellenar irregularidades de tabloncillos, agujeros o grietas. Asegúrese que el piso donde se va a colocar está correctamente nivelado.
- Si el suelo está desnivelado más de 3,2 mm dentro de un espacio de 1,2 metros lineales, se deben reparar estos desniveles antes de instalar el suelo.
- Asegúrese de que el piso esté liso, limpio y libre de cera, grasa, aceite o polvo y sellado según sea necesario antes de la colocación del suelo laminado.

## Herramientas necesarias para la correcta instalación del suelo SPC

- Cúter, sierra de calar o sierra circular.
- Cuñas espaciadoras, tacos para ajustar.
- Cinta métrica.
- Lápiz o marcador.
- Gafas de seguridad.

## Instalación:

- Comience en una esquina colocando la primera lapa con el lado de la lengüeta hacia la pared. Usar espaciadores a lo largo de cada pared para mantener un espacio de expansión de 8-12 mm entre la pared y el piso. **Dibujo 1.**
- Para unir la segunda lapa, inserte el extremo de la lengüeta en la ranura final de la primera lapa en un ángulo de aprox. 15-20 grados. Cuando se baje, la lapa encajará en su lugar con un click. Alinee los bordes con cuidado. Las lapas deben estar planas sobre el suelo. **Dibujo 2.**



---

# ELITY FLOORING

---

- Continúe colocando y uniendo las lamas de la primera fila hasta que alcance la última tabla completa. Para la colocación del último espacio de la primera fila con la pared, ajuste la última lama girándola 180° con el lado del dibujo o (diseño seleccionado) hacia arriba, sitúe al lado de la fila, mida y marque, luego, usando una regla y un cuchillo multiusos o cúter, marque la lama y posteriormente corte por la marca. Fíjese en dibujo 3 como se describe arriba. **Dibujo 3.**
- Comience la siguiente fila con la pieza cortada de la fila anterior para escalonar el patrón. Las piezas deben tener un mínimo de 40 cm de largo ya que el desplazamiento de la junta debe ser de al menos de esa medida para garantizar la firmeza de la colocación de las lamas. **Dibujo 4.**

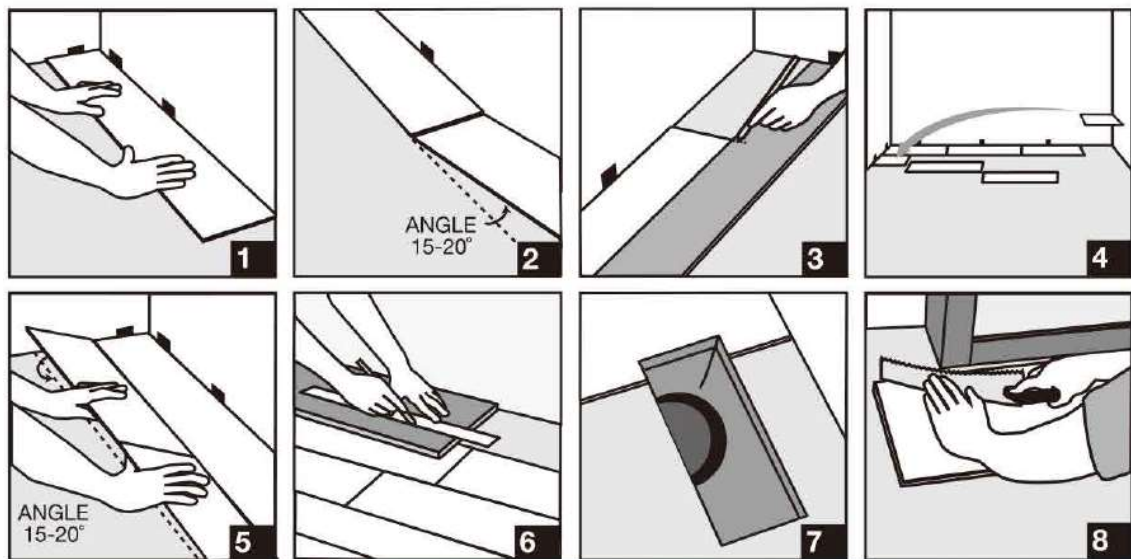
NOTA: Es más rápido ensamblar las lamas en una nueva fila y luego unir toda la nueva fila a la anterior ya colocada.

- Para comenzar su segunda fila, coloque su primera lama en el suelo, tome su segunda lama, inserte la lengüeta final de la primera lama en la ranura final de la segunda lama, en un ángulo de aprox. 15-20 grados. Cuando se bajan, las lamas encajarán en su lugar con un clic de presión. Los tablonces deben estar planos al piso. Asegúrese de que los espacios entre lamas sean lo más pequeños posible. Continúe ensamblando las lamas de esta manera hasta que tener su segunda fila esté completa.
- Para unir la segunda fila a la primera fila, incline y empuje la lengüeta lateral en la ranura lateral de la primera fila, ya colocada con un ángulo de aprox. 15-20 grados. Baje las lamas de la segunda fila y haga clic en el lugar de unión de las lamas (macho con hembra) con cuidado. Continúe colocando el resto tablonces de esta manera. **Dibujo 5.**
- Para colocar la última fila, coloque una tabla encima de la fila anterior con la lengua del sistema click hacia la pared, y con una regla o con otro tablón boca abajo sobre el que tiene, para ser medido ajustando la anchura de la última lama y así usarlo como una regla (no olvidar dejar espacio para los espaciadores). Corte la tabla y coloque la última fila en posición. **Dibujo 6.**



# ELITY FLOORING

- Los marcos de las puertas y las rejillas de calefacción también requieren espaciadores o sus áreas de dilatación correspondientes. Primero corte las lamina según longitud necesaria. Luego coloque la tabla cortada junto a su posición real y use una regla para medir las áreas a marcar y recortar.  
Cortar por puntos marcados para permitir la distancia de expansión necesaria en cada lado de 8-12 mm. **Dibujo 7.**
- Puede recortar los marcos de las puertas dando la vuelta a una tabla boca abajo y usando una sierra de mano para cortar la altura necesaria para que las tablas se deslicen con facilidad bajo los marcos. **Dibujo 8.**



## Normas Generales:

- Para espacio superiores a 12 m. de largo por 12 m. de ancho es obligatorio el uso de juntas de dilatación.
- El sistema de montaje debe seguirse según las indicaciones mencionadas, es decir debe ser montado por encaje de las piezas, no por sistema de golpeo, aunque ocasionalmente el sistema puede colocarse por golpeo, este sistema puede dañar las juntas de unión, y dará lugar a la aparición de juntas abiertas.
- No se admitirán reclamaciones por juntas abiertas si no se han seguido las instrucciones de montaje en cualquiera de los casos anteriores, por



---

# ELITY FLOORING

---

colocación por medio de golpeo o por no colocación de juntas de dilatación en espacios superiores a los 12 m. de largo x 12 m. de ancho.

- Si hay varias estancias donde puede haber severos cambios de temperatura, se aconseja colocar juntas de dilatación en cada estancia.
- Las lamas de suelo SPC están diseñadas como suelo flotante, es decir no deben estar en contacto con ningún obstáculo que impida la condición de suelo flotante, tales como columnas, marcos de puertas, el no seguir esta norma invalidara las condiciones de garantía.

## **Normativa para colocación en suelos de calefacción radiante:**

Los suelos vinílicos SPC están desaconsejados para su instalación sobre suelos de calefacción radiantes por los grandes cambios de temperatura que afecta a su dilatación y contracción y pueden afectar a la estructura del suelo SPC. La garantía no cubre la instalación sobre los suelos de calefacción radiante.

## **Cuidado y mantenimiento:**

- Barrer regularmente para eliminar la arena de la superficie y polvo. Use un paño húmedo o fregona para limpiar cualquier suciedad y huellas, pero evite su uso con exceso de humedad. Todos los derrames deben limpiarse inmediatamente.
- **PRECAUCIÓN:** las lamas son resbaladizas cuando están húmedas.
- No usar fregona con pulverizador en el caso de utilizar agentes químicos agresivos. Nunca use cera, limpiadores abrasivos o desengrasantes ya que pueden opacar o distorsionar el acabado del suelo. Este tipo de suelo no se puede pulir, abrillantar o barnizar.
- Los tacones altos pueden dañar los pisos. Usar protección de almohadillas debajo de los muebles. Se debe usar protectores de suelo en los muebles, tanto sean muebles pesados como en las patas de las sillas para evitar ralladuras, intente no tener muebles con esquinas puntiagudas para evitar daños.



---

# ELITY FLOORING

---

- No se deben colocar elementos fijos sobre el suelo, que puedan impedir la dilatación o contracción del suelo. Las sillas o muebles con ruedas deben ser de goma y no de materiales duros o metales.
- Usar felpudos en la entrada es una de las formas de proteger el suelo de la decoloración. La garantía no cubre la reducción de grado del brillo por desgaste de uso, o los daños ocasionados por muebles o sillas que no estén debidamente protegidos por fieltros o gomas de protección.
- No permita que las mascotas con las uñas sin cortar rasquen o arañen el suelo, ya que pueden dañarlo.
- Evite la exposición a la luz solar directa por largos periodos de tiempo. Use cortinas o persianas para minimizar la luz solar directa sobre todo durante los picos de luz solar más intensos.
- Es recomendable guardar algunos tablonos en caso de daño accidental ya que las lamas se pueden reemplazar por un instalador profesional.